



尚綱学院大学

子ども学科

2010年4月誕生(設置認可申請中)

2009年度

Campus Information

環境、学び、個性豊かな先生や先輩たちetc...リアルな尚綱学院を体験しよう!

OPEN CAMPUS オープンキャンパス

土曜日は尚綱ウォッチングの日!

開催日 2009年 6月27日(土) 9:30~13:00
7月11日(土) 9:30~13:00
9月26日(土) 9:30~13:00

内容 9:00 / 受付 9時30分までにお越しください。
9:30 / オリエンテーション
10:00 / 体験学習・キャンパスツアー 他
12:00 / 懇談会(個別相談)
13:00 / オープンキャンパス終了後、エクステンションセンター企画
※昼食を用意します。
※当日は筆記用具、上履きを持参してください。

OPEN CAMPUS in Summer 夏のオープンキャンパス

開催日 2009年8月1日(土) 9:30~15:00

内容 ・体験学習 ・入試説明会 ・進路状況説明会
・奨学金、教育ローン説明会 ・個別相談会
・生活圏ツアー ・キャンパスツアーなど

- 参加者には入学願書などの資料、オリジナルグッズをプレゼント!
- 昼食は大学で準備します。
- 当日は筆記用具、上履きも忘れずに、お持ちください。
- シャトルバスが運行します! ※無料
地下鉄長町南駅から、7:45~10:05までの間、10分おきに運行。
※時間帯により、乗車できない場合があります。同駅前3番のりばより宮城交通バスをご利用ください。
- 駐車場を完備してします! 車でお越しの方はご利用ください。

ACCESS MAP



	車	① JR仙台駅から 国道286号を「山形方面」へ (約20分)	② 仙台南ICから 国道286号を「ゆりが丘」へ (約5分)
	バス	① JR仙台駅 西口バスプール8番のりば (約40分)	② 地下鉄長町南駅 3番のりば (約15分)
		【宮城交通】尚綱学院大前行 JR南仙台駅 西口のりば (約15分)	
	空路	仙台空港アクセス鉄道を利用 「南仙台駅」下車、宮城交通バス乗り換え (約30分)	

尚綱学院大学

〒981-1295 宮城県名取市ゆりが丘4-10-1

Tel 022-381-3311 (入試広報課直通) Fax 022-381-3325 E-mail koho@shokei.ac.jp

<http://www.shokei.jp/>

※子ども学科の内容については、設置認可申請中のため、変更になる場合があります。



未来を担う子どもたちのために、

高い専門知識と実践力を備えた「子どもの専門家」を育てます。

子どもを総合的に理解し、 より良い成長と発達をサポートできる「子どもの専門家」をめざして。

「子どもは社会を映す鏡」と言われます。

少子高齢化が進み、核家族が増えるなかで、

いまの子どもたちは、どんなことを考え、どんなことに興味を持ち、

どんな問題を抱えているのでしょうか。

「子ども学科」は、子どもを取り巻く家族や学校、福祉施設、

地域社会などとの関連から、

科学的な視点と方法に基づいて、子どもを総合的に理解します。

そして、子どもの成長・発達のために、

より良いサポートができる「子どもの専門家」を育成します。



子ども学科

2010年4月新設予定
(設置認可申請中)

総合人間科学部

共学・4年制

- 表現文化学科
- 人間心理学科
- 現代社会学科
- 生活環境学科
- 健康栄養学科

大学院総合人間科学研究科

修士課程

- 心理学専攻
- 健康栄養科学専攻

尚絅学院大学

1 子ども学科の めざすもの

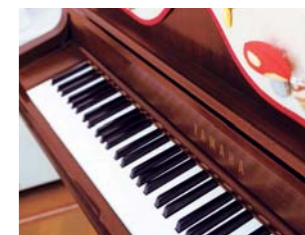
社会が複雑化するにしたがって、子どもを取り巻く環境も大きく変化しています。こうした中において、多くの社会的・教育的問題や課題が指摘され、それらの解決が家族をはじめ、学校、福祉施設、地域社会など、社会全体で急がれています。

子ども学科では、現代社会における子どもの生活実態を科学的な視点と方法から総合的に理解します。その上で、子どもの成長・発達に必要な支援や援助のあり方に関して深い知識と見識を獲得し、諸問題の解決に必要な支援や援助を行える実践的能力を備えた人材を育てていきます。

2 こんな目標・夢を持って いる人を応援します

次のような将来の夢をもっている人に、是非子ども学科で学んで欲しいと考えています。

- ① 保育所、幼稚園の先生になりたい。
(あるいは将来、保育所・幼稚園を経営してみたい)
- ② 小学校の先生になりたい。
- ③ 児童福祉施設で保育士として働きたい。
- ④ 公務員(あるいは民間の関連施設職員)になって児童福祉行政に係わる仕事がしたい。
- ⑤ 子どもの福祉支援活動に関わる市民団体・NPOなどで働きたい。
- ⑥ 子ども関連産業分野の企業で働きたい。



3 カリキュラムの特色は

子ども学科は、子どもを総合的に理解し、より質の高い保育・教育を実践できる「子どもの専門家」をめざすために、保育学、教育学、心理学、福祉学など複数の視点から体系的に学べるよう、次のような教育分野でカリキュラムを構成しています。

1 子どもを理解するための4つの柱

子ども学科には、子どもと子どもを取り巻く環境を多角的に学ぶための4つの柱があります。それぞれの柱を横断的に学びながら、自分の将来の夢や興味・関心に応じて専門性を深めていくことが出来ます。

「子どもの心理と健康」

子どもの身体と心の発達やその成長段階に対応した支援について学びます。

■ 授業科目: 「乳幼児心理学」「児童心理学」「子どもの保健」「子どもの発達と障害」など

「子どもの福祉」

子ども及び家庭・地域・社会における福祉の現状や課題、あり方について学びます。

■ 授業科目: 「児童福祉」「社会福祉援助技術」「地域子ども福祉論」「国際子ども支援活動」など

「子どもの保育と教育」

子どもの発達に不可欠な保育と教育の目的・方法・内容について、理論と実践から学びます。

■ 授業科目: 「幼児教育論」「教師・保育者論」「特別支援教育論」「放課後の児童の保護と教育」など

「子どもの文化と社会」

子どもの感性や情緒の発達に文化や社会環境が果たす役割について学びます。

■ 授業科目: 「児童文化論」「子どもの文化と創造」「子どもと地域社会」「青少年の社会参加」など



2 発展的に応用できる実践力を育む

4つの柱で取得した知識・技能を活かし、さらに高めるために、「現代子ども学」をはじめとするゼミナール方式の授業科目を設けています。

「子ども学」を知り、研究方法を学ぶことによって、自ら課題を見つけ、研究し、解決方法を探る力を身につけて、より実践的な能力を持った「子どもの専門家」をめざします。

■ 授業科目: 「現代子ども学」「子ども学研究入門」「課題研究Ⅰ」「課題研究Ⅱ」「子ども理解の方法(社会学的アプローチ)」「子ども理解の方法(心理学的アプローチ)」など



4 取得可能な資格(予定)

■ 保育士資格 ■ 幼稚園教諭一種免許状 ■ 小学校教諭一種免許状

- ① 「幼小連携」(幼稚園と小学校のつながり)や「幼保一元化」(幼稚園と保育所の一体化)などに対応出来るような免許、資格を設定しています。
- ② それぞれの資格に応じて必要な授業科目を履修することで上記の資格が取得できますが、資格を取らずに卒業することも可能です。
- ③ 将来の夢や興味・関心に応じた資格取得に向けて、履修指導、キャリア形成支援を行っていきます。



将来の目標がはっきりと見えるから、勉強しがいも充実感もあります。

現代の子どもたちのまわりには、多くの課題や問題が横たわり、保育や教育、福祉などの現場でさまざまなサポートを求められています。子ども学科では、多様な学問的観点と方法から、子どもを広く体系的に学び、子どもを総合的に理解することができます。さらに、保育や教育、福祉分野など学生の希望する進路にあわせた4つの履修モデルをつくり、それぞれの現場で子どもが直面する諸問題の解決に結び付く高度な専門的知識や実践的な技能を4年間で効率的・効果的に学べるよう工夫しています。目標がはっきりしているから、学びの達成感や充実感も違います。

1 何が身につく？

▶▶ 自ら学ぶ意欲と保育・教育の専門性

乳幼児から児童まで、子どもの実態を総合的に理解することができます。また将来の目標が明確になっているので、主体的に学習できます。

▶▶ 実習での経験を通じた実践力

キャンパスの隣にある附属幼稚園はもとより、保育所や児童福祉施設、小学校での実習経験を通じて、現場での実践力が身につきます。

▶▶ 子どもや保護者、地域社会とのコミュニケーション能力

保育所、幼稚園、小学校での実習はもちろん、子どもを対象とした学外ボランティア活動などへ参加することで、子どもや保護者、地域社会とのコミュニケーション能力が高まります。



2 実習・協力施設は？

附属幼稚園をはじめ、仙台市、名取市、岩沼市など近隣の保育所、児童福祉施設、幼稚園、小学校を実習協力施設として予定しています。

3 教員編成の特色は？

保育学・教育学・福祉学・心理学・社会学・芸術など幅広い分野で、実践経験の豊かな教員が揃っています。特に保育・教育・福祉の現場で勤務した経験のある先生が半数以上を占めています。



あなたがめざすのは、どの「子どもの専門家」ですか。



幼稚園教諭 になりたい！

短大として50年の間、幼稚園教諭の育成に努めてきた成果を継承しつつ、現代の子どもの教育をめぐる高い水準の要望に対応できる、より質の高い幼稚園教諭を養成します。



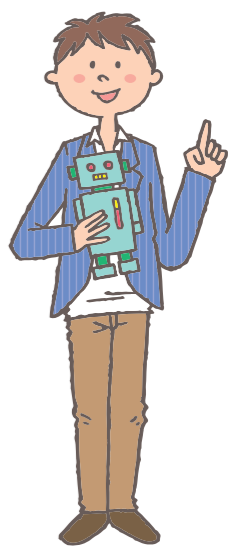
小学校教諭 になりたい！

「幼稚園や中学校とのつながり」について理解し、子どもの知的、身体的そして社会的能力の発達に指導的役割を果たせる実践的能力の高い人材を育成します。



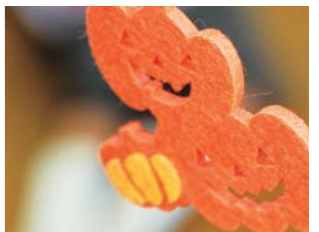
保育所や福祉施設 で働きたい！

これまで培ってきた保育士養成の実績を活かしつつ、子どもに係る福祉制度、福祉施設の現状と課題を把握でき、かつ、支援・援助活動の整備・拡充を図れる行動力を持った人材を育成します。



子ども対象の関連産業 で働きたい！

子どもに関する総合的な理解を深めます。その上で、子どもの成長・発達や生活の実態を客観的に理解する能力を修得し、子ども関連産業が求める人材を育成します。



自分の興味や関心、希望する卒業後の進路に合わせて履修できます。

幼稚園教諭

になりたい!

小学校教諭

になりたい!

保育所や福祉施設

で働きたい!

子ども対象の関連産業

で働きたい!

1
年次

▶▶ 幼稚園教育重点モデル

幼稚園教諭一種免許を取得して幼稚園教諭になることに重点を置いたモデルです。造形や音楽などの授業は少人数や個人指導が中心です。キャンパス隣に附属幼稚園があり、見学・観察、実習などが身近で行えます。

- 発達心理学
- 教育原理
- 教育心理学
- 乳幼児心理学
- 児童福祉
- 子どもの自然環境教育
- 保育内容指導演法 健康
- 保育内容指導演法 言葉
- 図画工作
- 音楽I
- 音楽II

▶▶ 小学校教育重点モデル

小学校教諭一種免許を取得して小学校教諭になることに重点を置いたモデルです。免許取得に必要な教科目などは学年進行にあわせて開設され、学校教育の制度、目的、課程、内容、方法などが学べます。

- 発達心理学
- 教育原理
- 教育心理学
- 乳幼児心理学
- 児童福祉
- 音楽I
- 国語

▶▶ 保育・福祉重点モデル

保育士資格を取得して、保育所あるいは福祉施設の保育士になることに重点を置いたモデルです。進路が福祉施設の場合は、特別な支援を要する子どもの保育・教育と福祉の分野に重点を置いて学びます。

- 保育原理I
- 保育原理II
- 発達心理学
- 養護原理
- 教育原理
- 教育心理学
- 乳幼児心理学
- 児童福祉
- 保育内容指導演法 健康
- 保育内容指導演法 言葉
- 音楽I
- 図画工作

▶▶ 子ども学基本モデル

保育士、教員免許の資格取得を必ずしも前提とせず、「子ども学」を修め、研究しようとする場合のモデルです。「子ども学」の4つの柱を、4年間の課程で体系的かつ発展的に学んでいけるよう工夫されています。

- 発達心理学
- 教育原理
- 教育心理学
- 乳幼児心理学
- 児童福祉
- 子どもの自然環境教育
- 総合音楽(オーケストラ)
- 音楽I
- 音楽II

2
年次

- 教育の方法
- 子どもの発達と障害
- 子どもの保健I
- 社会福祉援助技術
- 教育・保育課程論
- 幼児教育論
- 子どもと地域社会
- 児童文化論
- 保育内容指導演法 人間関係
- 保育内容指導演法 表現I (造形)
- 保育内容指導演法 表現II (音楽)
- 保育内容指導演法 環境
- 音楽III
- 教育実習指導I (幼稚園)
- 教育実習I (幼稚園)
- 現代子ども学

- 教育の方法
- 子どもの発達と障害
- 子どもの保健I
- 社会福祉援助技術
- 教育・保育課程論
- 幼児教育論
- 子どもと地域社会
- 児童文化論
- 理科
- 社会
- 算数
- 現代子ども学

- 子どもの保健I
- 子どもの保健II
- 小児栄養
- 子どもの保健実習
- 社会福祉援助技術
- 家族援助論
- 子どもケア援助技術
- 幼児教育論
- 乳児保育の理論と実践
- 子どもと地域社会
- 児童文化論
- 保育内容指導演法 人間関係
- 保育内容指導演法 表現I (造形)
- 保育内容指導演法 表現II (音楽)
- 保育内容指導演法 環境
- 現代子ども学

- 子ども理解の方法(心理学的アプローチ)
- 子ども理解の方法(社会学的アプローチ)
- 家庭教育
- 子どもの保健I
- 子どもの発達と障害
- 社会福祉援助技術
- 家族援助論
- 幼児教育論
- 乳児保育の理論と実践
- 子どもと地域社会
- 児童文化論
- 音楽III
- 現代子ども学

3
年次

- 教育制度
- 保育内容総論
- キリスト教と保育
- 教師・保育者論
- 特別支援教育論
- 子どもの文化と創造
- 体育
- 教育相談
- 子ども学研究入門
- 課題研究I

- 教育制度
- キリスト教と保育
- 教師・保育者論
- 国語科教育法
- 社会科教育法
- 算数科教育法
- 音楽科教育法
- 図画工作科教育法
- 体育科教育法
- 理科教育法
- 生活科教育法
- 家庭科教育法
- 生徒・進路指導論
- 道徳の指導法
- 教育相談
- 子ども学研究入門
- 課題研究I

- キリスト教と保育
- 精神保健
- 障害児保育の理論と実践
- 教師・保育者論
- 体育
- 保育実習指導
- 保育実習I (保育所・施設)
- 保育実習II (保育所)
- 子ども学研究入門
- 課題研究I

- キリスト教と保育
- 精神保健
- 児童心理学
- 児童養護
- 地域子ども福祉論
- 教師・保育者論
- 特別支援教育論
- 子どもの文化と創造
- 子どもの音楽表現
- 教育相談
- 子ども学研究入門
- 課題研究I

4
年次

- 国際子ども支援活動
- 教職実践演習(幼・小)
- 課題研究II

- 国際子ども支援活動
- 子どもと異文化理解・体験
- 教職実践演習(幼・小)
- 教育実習指導II (小学校)
- 教育実習II (小学校)
- 課題研究II

- 子どもと異文化理解・体験
- 子ども福祉政策論
- 子どもの情操と音楽
- 課題研究II

- 国際子ども支援活動
- 子ども福祉政策論
- 放課後の児童の保護と教育
- 青少年教育
- 子どもと異文化理解・体験
- 課題研究II

進路

公立・私立幼稚園、児童館 など

公立・私立小学校 など

公立・私立保育所(園)、児童福祉施設、子どもの福祉支援関係機関 など

福祉関連企業、学習塾、玩具メーカー など

募集要項(予定)

推薦入学試験

A日程

募集人数 子ども学科36名
出願期間 11月17日(火)~11月27日(金)必着
試験日 12月5日(土)
合格発表日 12月9日(水)
入学手続き締め切り日 12月16日(水)

B日程

募集人数 子ども学科2名
出願期間 12月7日(月)~12月18日(金)必着
試験日 1月9日(土)
合格発表日 1月13日(水)
入学手続き締め切り日 1月20日(水)

専門高校

募集人数 子ども学科2名
出願期間 12月7日(月)~12月18日(金)必着
試験日 1月9日(土)
合格発表日 1月13日(水)
入学手続き締め切り日 1月20日(水)

一般入学試験

前期日程

募集人数 子ども学科35名
出願期間 1月4日(月)~1月22日(金)必着
試験日 1月31日(日)
合格発表日 2月3日(水)
入学手続き締め切り日 2月10日(水)

後期日程

募集人数 子ども学科5名
出願期間 2月1日(月)~2月15日(月)必着
試験日 2月20日(土)
合格発表日 2月24日(水)
入学手続き締め切り日 3月3日(水)

特別選抜入学試験

前期日程

募集人数 子ども学科若干名
出願期間 12月7日(月)~12月18日(金)必着
試験日 1月9日(土)
合格発表日 1月13日(水)
入学手続き締め切り日 1月20日(水)

編入学試験

前期日程

募集人数 子ども学科7名
出願期間 11月17日(火)~11月27日(金)必着
試験日 12月5日(土)
合格発表日 12月9日(水)
入学手続き締め切り日 12月16日(水)

後期日程

募集人数 子ども学科3名
出願期間 1月25日(月)~2月5日(金)必着
試験日 2月13日(土)
合格発表日 2月17日(水)
入学手続き締め切り日 2月24日(水)

詳しくは11月上旬配布予定の入試要項(願書)をご覧ください。

入試要項、赤本等資料請求はこちらから 2010年度入試要項は本学ホームページ、またはテレメールからご請求ください。

●尚絅学院大学ホームページ
<http://www.shokei.jp/>

●尚絅学院大学携帯サイトホームページ
<http://campus.ktai.at/shokei/>
(i-mode、Yahooケータイ、EZweb対応)



QRコードで簡単アクセス!
左の画像を対応機種にてスキャンしてください。

24時間
受付

携帯サイトからも簡単にアクセスできます。

右記のアドレス、またはQRコードを読み込んでアクセスしてください。



資料請求
<http://campus.ktai.at/shokei/21.phtml>

2010年4月子ども学科スタートまでのスケジュール

2009	6月	学校説明会
	7月	オープンキャンパス
	10月	設置認可予定
	11月	入学願書配布
	12月	推薦入学試験
2010	1月	一般入学試験
	4月	子ども学科スタート

※スケジュールは変更になる場合があります。

